



北京水务报

树立和践行正确政绩观

市水务局启动局领导班子成员“下基层、蹲点位”专题调研

本报讯（通讯员 郑吉祥）近日，为深入践行以人民为中心的发展思想，严格落实市委“下基层、跑工单、走流程、蹲点位”工作方案部署要求，市水务局党组以树立和践行正确政绩观学习教育为牵引，全面启动局领导班子成员“下基层、蹲点位”专题调研工作。

本次调研聚焦城乡供水、城市内涝、山区防洪等群众反映集中的高频涉水诉求和重难点问题，通过解剖“麻雀”式蹲点调研，引导全局党员干部深入

察民情、听民意、解民忧，落实“立党为公、为民造福、科学决策、真抓实干”总要求，全面提高学习教育实效。

调研工作坚持问题导向，坚决杜绝“作秀式”“盆景式”调研，组建由局领导班子成员带队的11个工作组，采取对照检查、实地勘查、查阅资料、深度访谈等形式，覆盖全市17个区、41个调研点位开展蹲点走访。各调研组坚持问题导向、重心下移，直奔现场、直面基层，不走过场、不流于形式，重点围绕山区山洪

灾害防御和恢复重建、水利工程运行管理、农村供水保障、城市积水内涝预防等重点内容，广泛收集基层意见建议，全面摸排涉水领域短板弱项，精准掌握问题底数。同时严格落实中央八项规定及其实施细则精神，简化工作流程、减轻基层负担，轻车简从务实调研，真正下沉一线“蹲”出实情、“点”准症结。

在工作推进中，市水务局坚持民生导向，把解决群众急难愁盼作为调研落脚点。各调研组在调研结束后，系统梳理汇总各类

发现的问题，不回避矛盾、不遮掩短板，针对群众反映强烈的积水内涝、农村供水不稳定、山区防洪薄弱等高频涉水诉求逐一登记造册，建立问题隐患台账，并依托“一区一单”管理模式，实行销号闭环管理，逐项压实整改责任和时限，全力推动解决防洪排涝责任落实、水源水质安全防护、农村供水提升、水环境水生态保障等群众关心的水问题，确保件件有着落、事事有回音。

此外，市水务局还坚持发展导向，将“下基层、蹲点位”调

研工作与中央巡视、中央生态环境保护督察、政绩观学习教育涉水问题整改及民生实事、折子工程等重点任务紧密融合，持续深化为民服务的实践体验，以水务工作的实际成效回应群众期盼，培养对群众的深厚感情。坚决克服“重显绩轻潜绩”“重速度轻质量”“重上级评价轻群众感受”等观念偏差，始终以群众获得感、幸福感、安全感作为工作评价根本标准，在解决涉水难题中锤炼党性、改进作风、提升能力。

市水务局部署节日期间正风肃纪与安全应急工作

本报讯（记者 吕博）为深化落实中央八项规定精神，持续深入开展树立和践行正确政绩观学习教育，持之以恒纠治“四风”、弘扬新风正气，同步加强水务安全应急管理工作，市水务局相继印发专项工作通知，全面部署节日期间正风肃纪与安全应急管理工作。

通知明确，要筑牢思想防线，各级党组织要通过理论学习中心组学习、“三会一课”等形式，组织党员干部深入学习习近平总书记关于加强党的作风建设的重要论述和中央八项规定及其实施细则精神，学习党纪、法规有关规定，学习局党组关于严禁违规吃喝等要求，结合典型案例开展警示教育；要压实主体责任，将责任落实到“最后一公里”，领导干部要以身作则、率先垂范，认真落实“一岗双责”，抓好分管领域党风廉政建设，严格执行领导干部在岗带班、外出报备等制度，加强对本单位新提拔干部、年轻干部、关键岗位干部的纪律教育及党员干部职工“八小时外”行为监督管理；要从严监督检查，各级纪检部门（纪检委员）要紧盯作风领域突出风险，从严从快查处顶风违纪违法行为，持续关注违规行为，深挖细查腐败问题，严肃查处公车私用等行为。同时，加强对值班纪律、安全生产责任落实、督查力度，畅通举报渠道，快速核查处置顶风违纪问题。

针对假期出行高峰、火灾易发、生产活动集中的叠加特点，市水务系统将统筹抓好全市水务安全应急管理工作，精准研判公共安全风险，加强网络和数据安全管理，配齐配强值守力量，保证全员在岗在位在责在状态。同时，还将严格落实突发事件信息报送机制，做到应报尽报、即知即报，以高效处置各类突发状况，全方位守护节日期间水务行业平稳有序运行。



崖沙燕重返永定河

四月春深，崖沙燕“如约”重返永定河。灰褐色的身影在空中往来穿梭，忙着捕食筑巢；拳头大小的洞口处，不时有小脑瓜探出来。崖沙燕是国家“三有”保护动物，喜在垂直的崖壁上凿洞为“家”。沙质崖壁、清水源，再加上“飞虫大餐”，集齐“吃、喝、住”一站式便利的永定河畔，成为它们的理想家园。

文 / 记者 张雅丽
摄 / 马岳

市水务局组织召开五四青年节座谈会 赓续五四薪火 挺膺水务担当

本报讯（记者 吕博）4月27日，市水务局按照“青春五项实践”系列活动安排，组织召开五四青年节座谈会，局领导与全局青年职工代表面对面交流谈心、共话成长、共谋发展。局党组书记、局长刘斌参加会议并讲话。局党组成员、副局长、一级巡视员蒋春芹主持会议。

座谈会上，刘斌充分肯定了全局青年干部职工近年来的工作成效，指出全局广大水务青年始终立足岗位、挺膺担当、奋发有为，在重大任务、防汛一线、竞赛比拼、志愿服务等各项工作中主动作为、冲锋在前。青年文明号、青年突击队、志愿服务队等青春力量闻令而动、向险而行，主动冲到防汛一线，不少青年职工还入选首都公务先锋宣讲团、国家

治理青年人才培养计划，在各类竞赛、基层服务等领域屡创佳绩，用行动诠释了新时代水务青年的责任与担当，展现了过硬的专业素质和拼搏精神，证明了水务青年队伍在关键时刻拉得出、顶得上、靠得住。

刘斌对全体水务青年提出希望，要坚守团结向上精神，凝聚团队合力，保持昂扬斗志；要厚植水务情怀，主动钻研专业知识，补齐能力短板，实现综合素养与专业能力同步提升；要锤炼实干担当品格，主动直面困难、扛起责任，在攻坚克难中积累口碑、收获信任；要秉持坚韧坚持定力，立足本职深耕细作，以持之以恒的实干精神做好每件小事；要严守纪律规矩底线，扣好人生第一粒扣子，筑牢廉洁自律思想防线，清白做人、

干净做事。刘斌要求，局团组织要切实发挥桥梁纽带作用，当好党组织得力助手，带好青年队伍，分层分类做好青年思想教育引导，引导广大青年做到爱国、敬业、团结、守纪。同时，水务青年们要树立系统思维、坚持脚踏实地，多经事、多干事、多思考、多凝练，在实践中总结经验、提升本领。

刘斌强调，要重视青年工作，建立多维度培养体系，兼顾技术人才、技能工人、行政干部培育，创造条件，鼓励青年扎下身子钻研技术、学习专业，同时搭建学习交流、岗位锻炼、技能竞赛平台，完善激励机制，塑造团结向上、干事创业的浓厚氛围，引导全体水务青年把精气神聚焦在干事创业上，为首都高质量发展注

入青春力量。座谈会现场氛围真挚热烈，青年代表们结合自身岗位职责，逐一分享工作感悟、成长收获，立足水务工作实际建言献策，发言内容朴实真切、思考深入充分，充分展现出水务青年认真务实的工作态度与昂扬向上的精神风貌，彰显了水务事业高质量发展的青春后劲与蓬勃希望。

据了解，除座谈会外，在五四青年节期间，局团委还精心策划了一系列丰富的活动。先后组织青年团员代表开展了励志观影、志愿服务和主题团日活动，并开展“定格青春·光影同行”主题拍照活动，培训拍照摄影技巧，为大家拍摄工作照，定格敬业风采、记录温馨瞬间，展现新时代水务干部职工良好的精神风貌。

编者按

泵站深处、调水一线、河湖岸边，机器人的身影多了起来。与此同时，新的自研装备在反复测试中打磨成型，新的算法模型在后台屏前昼夜不息地运转。这些智能装备与算法系统正陆续投入应用，帮着巡、帮着算，成为水务人越来越得力的帮手。

水务人的劳动“搭子” 智能相伴长护安澜

从泵站到水岸的智能“哨兵”

中堤泵站地下五层，一只白色机器人正沿巡检路线移动，四足仿生设计让它步伐灵巧稳健；东水西调工程一线，巡检机器人准时穿过设备区，运行员老李坐在屏幕前复核实时数据；西蓄工程环湖步道上，巡逻机器人缓缓转过弯道，红外热成像在夜色里清晰勾勒出岸线轮廓。这些“铁家伙”正成为水务一线职工身边的特殊同事。

机器人地下协同巡检

中堤泵站地下区域，一线人员每两小时需巡检一次。高低压配电室环境复杂，一趟走下来腿沉心也悬。大宁管理处引入四足机器人后，结合泵站多层级、地下空间有限等实际情况，选定地下四层设备控制区、五层水泵机组关键区作为试点，并规划了1200余个数据采集点位和巡检路径。刚上岗时，机器人识别仪表表对不准焦，为此运维人员和技术团

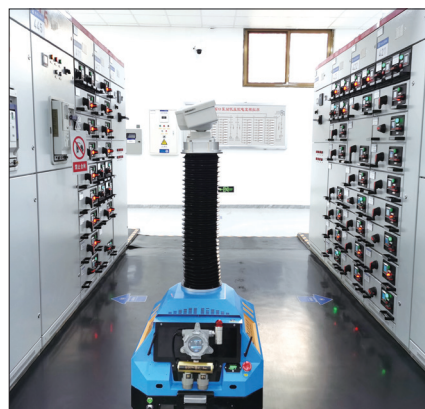
队蹲在现场反复调试，总结出“先拍全景、再找目标、调焦特写”的方法，精准度才过了关。如今，这位“搭子”每两小时常态化巡查，24小时全覆盖初步具备自主导航、自动巡检、数据汇总、智能分析等功能。得益于智能算法，巡检效率和准确性提升30%，采集的多维数据也实现在线数字化。“现在有了它和我一起巡，活儿干起来更踏实了。”



智能机器人精准排查

东水西调工程一线运行员老李，如今有了新搭档——一台智能巡检机器人。该工程承担着向城市水厂、石景山水厂供水及京西生态补水任务，关乎京西约50万人的用水安全。过去泵站巡检靠脚走，数据靠手记，故障靠经验判断，24小时轮班值守，忙起来脚不沾地。如今，智能巡检机器人按设定时间穿梭在设备区，温度、压力、振动数据挨个捕捉；自动化控制系统像一位“水管家”，根据来水与

需水情况自动分配流量；数据采集分析系统实时预警，故障排查从被动应对转向主动预判。巡检时，机器人初步判断数据准确性后，将结果反馈至电脑，运行人员在屏幕上同步查看，一个精准排查，一个复核确认。故障响应时间缩短，数据准确率大幅提高。“它管排查，我管拍板。这不是谁取代谁，是分工明确。”这份默契，已成为大家与智能设备之间的“约定”。



巡逻机器人水岸守望

被市民称为“京西小洱海”的西蓄工程，年均接待市民上百万人次。既要防洪蓄水，又要服务市民休闲，管理压力不小。今年1月，两台智能巡逻机器人正式上岗，搭载激光雷达、高清摄像头和红外热成像设备，能自主巡航，24小时无死角守望，深夜也能清晰成像。除全天候巡逻外，它还能实时识别人体落水、明火烟雾、设施损坏

等安全风险，发现异常立刻启动声光报警，画面和定位信息同步回传，便于管理人员及时处置。它还兼着文明引导的差事——看到吸烟、翻越护栏、乱扔垃圾的，就会出声提醒。“以前巡一圈，前脚劝完一个，后脚那边又出情况。现在‘哨兵’帮我面上的事看在眼里，我腾出手来处理更需要人的活儿。”人机协同，让管理更有温度，也更有底气。



文 / 通讯员 杨亚南 龚晨 高静思

潜心攻关让装备在一线管用

南护城河上，一艘无人割草船正穿梭作业，续航16小时无需更换电池。怀柔西湾子沟道旁，一台山洪识别装备由太阳能板供电，在“25·7”

一把割刀磨到底

在城市河湖运行的无人割草船，黑色船身配蓝色线条，船腹圆鼓鼓的，里头“藏”着船桨。船尾竖一把割刀，船底横一把，组成倒“T”字形。市水科院成果转化与推广研究所主管张蕾介绍，传统割草船的割刀通常放在船头，而挪到船尾后，水草不易缠刀；即便缠上了，竖刀也能顺势切断。竖刀还能自动升降，最深可探至水面下85厘米。割刀是割水草的关键部件。不同河道水草深浅不一，割刀必须随之自动调节。既要固定住以保证切割效果，又要灵活到能随水草起伏，这两头天生就掐架。市水科院研发团队通过反复实验，在割刀上加装多处弹性装置和缓冲装置，靠精确的程序控制，才实现水下30至85厘米的自动调节。试运行两个月后，调节功能突然失灵，团队把升降装置拆了，都没找到病根。最后

暴雨中完整捕捉了山洪产流全过程。这两样装备在投入一线使用前，均经过市水科院、市智慧水务院研究团队的反复调试与长期打磨。



对割刀组件逐一测试才发现，一处密封不严生了锈，导致阻力一大就卡住了调节装置。“就一个密封件的事，找了好几天。”但团队没有只换个零件了事，而是对船体防水重新设计，从源头堵住漏洞。如今，这艘船不光能割草，还会“记数”——船底摄像头可拍摄水下水草生长实况，获取视频、图形数据，还能统计作业路线和时间。“通过水草生长预测模型的研发，收割决策正从经验判断转向科学研判。”张蕾说。

教 AI 盯住山洪

山洪沟道监测有三难——夜间强降雨看不清、偏远地区取电布线难、传统设备易被冲毁。市智慧水务院人工智能应用研究所张兴业和同事们从防汛实战出发，决定让 AI 来盯这件事。教算法认洪水，先卡在样本上。真实暴雨里的山洪影像稀缺，研发人员引入 YOLOv5+SAM 融合模型，在样本较少的情况下实现了沟道水域的零样本识别——哪怕没见过这条沟发水模样，也能识别出洪水。认出还不够，得跑得快。通过模型剪枝和量化压缩，算法被瘦身到能塞进低功耗边缘设备，野外没有服务器也能快速处理。有了算法，还得有装算法的“壳”。团队自主研发了 RK3566+STM32 异构架构的边缘智能装备，攻克低功耗、微光夜视等难题，做到免布线、高防护，让设备在无市电、无有线网络的野外也能稳定运行。配上“云端集中管控+边缘自主识别”的协同架构，视频、模型、数字孪生平台的数据链路全部



贯通。“说白了，就是用 AI 把山洪沟盯住了，不分昼夜，不用人一直守着。”张兴业说。如今模型已部署在智慧水务基础底座，可对全市百余路季节性山洪沟道是否产流进行识别，山洪识别装备在怀柔西湾子沟道成功应用，预警响应迅速，大幅减少了人工值守的压力。文 / 通讯员 张蕾 张兴业

从精准识别到智慧推演

看得见的铁甲在一线奔走，看不见的“数智”也在屏幕后昼夜运转。AI 识别让河湖里的鸟和鱼有了“数字档案”，数字孪

生让水库和河道有了“虚拟分身”。这些藏在后台的智慧，同样是水务人工作中离不开的“搭子”。

AI 识鱼辨鸟让监测有数可查

“过去搞鸟类调查，人在现场蹲着不一定等到鸟，来了也不一定认得准。”市水文总站水质生态实验室副主管王东霞介绍，如今15个AI观测站覆盖全市五大水系，前端设备集成了位置捕捉、图像获取和智能识别三项关键技术，重点攻克了复杂背景、遮挡、光线变化等非理想条件下的识别难题，几百米外模糊的飞鸟影像也能被精准捕捉。打开河湖鸟类AI智能观测站页面，进入大数据驾驶舱，当天拍到的斑嘴鸭、凤头䴙鹂、骨顶鸡等种类一目了然，15个观测站机位状态全部在线，全天候不停。后台AI模型神经

元个数已达4000多万，神经网络层超过300层。自建全国首个水生生物AI智能识别自动监测站网以来，已累计观测到鸟类86种，六渡的黑鹇、官厅水库的黑脸琵鹭、大宁水库的东方白鹳等珍稀物种先后被系统记录，成为北京水生态持续向好的生动注脚。水面之下，鱼脸识别设备同步运转。水下摄像装置将往来鱼类的影像拍下，通过图像增强处理后与90余种鱼类数据库自动比对，名称、体长、习性清晰呈现。“以前全靠人工蹲守辨认，现在AI全天候盯着，看得比人细，还不知疲倦。”王东霞说。

数字孪生推演让调度有据可依

“以前做一场洪水预报，几个人围着一堆图纸，算上大半天才能出结果。”密云水库管理处科技科科长郝皓回忆道。如今，打开数字孪生平台，密云水库流域内雨情、水情、工情数据实时跳动，基于水文、水动力与调度模型构建的“预报—调度”一体化体系，将调洪演算时间从近4小时大幅压缩至分钟级。“系统还能通过视频AI识别，快速定位洪水入库时的漂浮物分布，大幅缩短人工巡查时间；同时，也能对潮河、白河两座主坝及第三溢洪道开展安全生态研判，为调度决策提供支撑。”郝皓说。在永定河流域，数字孪生系统同样在为防洪调度提速。27个场景服务流域防洪、水资源调度等四大业务，聚焦高堂水库与卢沟桥分洪枢纽，系统以“复用市级防洪模型+自建调度模型”推动防洪与水库、水闸调度深度融合。“一场降雨自动计算50多套方案，快速联动上游拦蓄、下游分洪。”永定河管理处调度运行科负责人申阳说。系统还能自动抓取数据，一键生成报表，统计时间节省约80%。转向水资源调配，数字孪生南水北调工



程平台打开了另一种可能。水库、水源地、水厂、泵站等关键节点由线条动态连接，织成一张覆盖全域的智慧水网。“过去调度靠人工试算，如今设定目标后，后台模型数十秒生成数百组可行方案，自动推荐最优输水路径，实现按需调节、降耗增效。”市水调中心工作人员说。从凭经验到靠数据，调度正变得精准和高效。文 / 记者 张爽 通讯员 王丽娜

从地下泵站到水岸堤防，从清澈水面到山洪沟道，这些“搭子”与水务人并肩战斗。而每一位与科技同行、守护安澜的水务劳动者，也将携着这些新搭档，把工作干得更精准、更从容。

市水务局召开党组织书记月度工作点评会

本报讯(通讯员 赵明)4月30日,市水务局召开党组织书记月度工作点评会。局党组书记、局长刘斌主持会议并讲话。局领导班子成员参加会议。

会上,供水中心党支部、水务建管中心党总支、水利质监站党支部、水务政务中心党支部依次汇报全面从严治党工作情况,政务服务处党支部交流以高质量党建促进高质量发展情况,智慧水务发展研究院软件技术研究所党支部交流“一支部一品牌”建设情况。

刘斌对各单位工作汇报进行点评,并对下一步工作提出要求。

刘斌强调,要推动树立和践行正确政绩观学习教育走深走实。各级党组织要深化思想认识,提高政治站位,以更大力度推进深学真查实改。持续抓好“四个深入学习”,及时跟进学习习近平总书记最新重要讲话和指示批示精神,强化理论武装。认真落实“三个对照”要求,紧密联系实际和岗位职责,精准查摆问题。对能立

即改的问题,要集中发力、靶向施治;对情形较为复杂的问题,要纳入集中整治台账,紧盯不放,一抓到底,分类施策整改落实。

刘斌指出,要加紧做好汛前各项准备工作。各单位要立足底线思维、极限思维,以汛期“不亡人”为目标,抢抓窗口期,扎实做好防汛备汛工作。要切实推动水务工程建设领域突出问题专项整治落地见效,抓紧汇总项目台账,深化自查自纠工作,强化重点问题督查,加强部

门协同联动,凝聚整治合力,切实保障专项整治工作取得扎实成效。

刘斌要求,要守牢安全防线。切实抓好安全生产工作,水务工程建设要压实外包单位主体责任,坚决杜绝“包工头管一切”、无证上岗、违规作业等乱象,严控汛前工程风险,强化高风险作业管控,加强河道库区火源巡查管控,严防林草地火灾,严防生产安全事故发生。要加强日常工作中的涉密文件资料管理、网络安全保

密管理、涉密人员保密管理,做好保密安全工作。要细化落实平安北京建设责任机制,定期研判工作形势,依法依规做好信访工作。要抓好“五一”节日期间正风肃纪,深化节前廉政教育提醒,加强对党员干部职工“八小时以外”言行监督管理,严格落实局党组《关于进一步严明纪律禁止违规吃喝的通知》要求,确保风清气正、廉洁过节。

会议还通报了“接诉即办”工作情况。



京密引水渠滨水空间彩化工程全部完工 首都“输水大动脉”将“一路生花”

本报讯(记者 张雅丽)京密引水渠防护网上,月季和蔷薇肆意攀爬,绯色、橘红、浅粉的花儿初绽芳华。截至4月底,京密引水渠滨水空间彩化工程已全部完工,全长百余公里的护网将形成连续的“花墙”。

京密引水渠以密云水库为源头,流经密云、怀柔、顺义、昌平、海淀五区,是保障城市供水安全的“生命线”。作为首都“输水大动脉”,京密引水渠已累计向北京供水超237亿立方米。

“过去隔离护网一直光秃秃的,看起来单一又冰冷,

不像现在到处透着生机。”京密引水管理处水环境管理科副科长刘阳介绍,随着京密引水渠滨水空间彩化工程的持续推进,曾经单调的护网悄然披上“彩衣”。

2025年市水务部门启动京密引水渠滨水空间彩化一期工程,在海淀到昌平段实施护网美化。“今年又稳步推进二期工程,覆盖昌平、顺义、怀柔和密云区域。”刘阳说,今后市民可沿京密引水渠“全线赏花”,“输水大动脉”蝶变为市民身边的“多彩画廊”,不论骑行还是步行,都能在碧水和花墙

间感受滨水风貌。

京密引水渠彩化工程坚持因地制宜,根据护网光照条件采取不同的植物配置模式:全光路段以月季和蔷薇为主;半荫路段和郁闭段选用凌霄、扶芳藤和中华地锦,分类适配不同的生长环境。“作为一级水源保护区,京密引水渠周边禁止使用化肥、农药。”刘阳介绍,彩化工程专门选用适应性强、维护成本低、生态友好的植物品种。“比如我们在光照充足段栽种了‘生态月季’,该品类具有易栽培、低维护、抗性强、免打药的突

出优势。”

与此同时,京密引水渠两侧林带也迎来全面提升。通过科学制定绿化彩化目标,合理规划植物群落结构,形成高中低多层次的立体植物景观,呈现“拟自然生机之美”的绿化彩化效果。

未来,在确保水源安全的前提下,水务部门将结合滨水空间的提升共享,稳步推进巡河路改造、增设便民设施等,推动水利工程和城市生态空间的有机融合,为市民提供更加宜人的亲水环境。

市水务局举办劳模暨家庭家教家风主题宣讲活动

本报讯(记者 杨丹婷 通讯员 冯名姍)4月30日,市水务局“弘扬三种精神 传承优良家风 建功水务高质量发展”劳模暨家庭家教家风主题宣讲活动在北运河管理处举办。市水务局一级巡视员、工会主席刘光明参加活动并讲话。

刘光明要求,要大力宣传身边榜样,用身边事教育身边人,传递系统内正能量,让更多人受到启发、知道工作的价值,从而把本职工作干好。要高度重视年轻一代的教育成长,培养奋斗精神和正确价值观,反对怕吃苦、图享受、遇事退缩的不良风气,从日常劳动等细节抓起,培养责任感和担当精神。要结合各单位实际拿出具体方案,用好比赛、活动等载体激发干劲,坚持学习新技术新方法,长期坚持、久久为功,把好的风气和做法一抓到底。

活动中,来自水文监测、医疗护理、工程管理、流域监管、水库调度、生态规划等不同岗位的六位劳模及先进人物代表依次登台,用朴实的语言讲述奋斗故事,分享家风传承。他们中,有的深耕水文勘测一线二十余年,在特大暴雨洪水中冲锋在前,以精湛技术精准测报雨水情;有的坚守医疗临床一线,圆满完成重大活动医疗保障任务,夫妻携手抗疫,将红色基因融入家教;有的从预算“门外汉”成长为高级工程师,斩获技能竞赛冠军,把踏实认真的家训融入子女教育;有的扎根流域监管一线,带领年轻团队在暴雨中连续36小时加密报汛,用家人的理解与支持铸就坚强后盾;有的跨界转岗、带伤夺魁,在超标洪水中科学调度守护水库安澜;有的二十年潜心生态规划,用专业智慧守护首都绿水青山,言传身教让孩子理解奉献的意义。

本次活动由局工会、局妇工委主办,市水利中心、北运河管理处承办。局机关有关处室、局属各单位干部职工代表参加活动。